

Управление образования администрации Нижнесергинского муниципального района  
Муниципальное автономное учреждение дополнительного образования  
«Михайловская детская школа искусств»

623080 Свердловская обл., г. Михайловск, ул. Кирова 21, тел. 8 (34398) 27-143,

E-mail: mih-dshi@mail.ru

ПРИНЯТО

Педагогическим советом

МАУДО Михайловская ДШИ

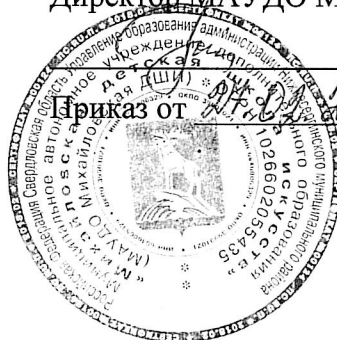
Протокол от 27.02.2023 № 6

УТВЕРЖДАЮ

Директор МАУДО Михайловская ДШИ

Л.Н. Петрушайтис

Приказ от 27.02.2023 № 27-Д



**Правила приема и порядок отбора детей  
в МАУДО Михайловская ДШИ в целях обучения  
по дополнительным предпрофессиональным общеобразовательным программам  
в области музыкального искусства**

**I. Общие положения**

Правила приема и порядок отбора детей в целях их обучения по дополнительным предпрофессиональным общеобразовательным программам в области музыкального искусства (далее – Правила) разработаны Муниципальным автономным учреждением дополнительного образования «Михайловская детская школа искусств» (далее – Школа) самостоятельно в соответствии с Федеральным законом «Об образовании в Российской Федерации» от 29 декабря 2012 № 273-ФЗ, Приказом министерства образования и науки Российской Федерации от 29 августа 2013 № 1008 «Об утверждении Порядка организации и осуществления образовательной деятельности по дополнительным общеобразовательным программам», Приказом Министерства культуры Российской Федерации от 14 августа 2013 № 1145 (г. Москва) «Об утверждении порядка приема на обучение по дополнительным предпрофессиональным программам в области искусств», Уставом Школы и на основании Федеральных государственных требований, установленных к минимуму содержания, структуре, условиям и срокам реализации

дополнительных предпрофессиональных общеобразовательных программ в области музыкального искусства (далее – ФГТ).

1. В соответствии с частью 3 статьи 83 Федерального закона от 29 декабря 2012 № 273-ФЗ «Об образовании в Российской Федерации» дополнительные предпрофессиональные общеобразовательные программы в области искусств (далее – предпрофессиональные программы) реализуются в целях выявления одаренных детей в раннем возрасте, создания условий для их художественного образования и эстетического воспитания, приобретения ими знаний, умений, навыков в области выбранного вида искусств, опыта творческой деятельности и осуществления их подготовки к получению профессионального образования в области искусств.

2. Прием на обучение в Школу проводится на принципах равных условий приема для всех поступающих.

3. В первый класс проводится прием детей в возрасте с шести лет шести месяцев до девяти лет - при сроке обучения 8 лет; в возрасте с десяти до двенадцати лет - при сроке обучения 5 лет.

4. Прием на обучение по предпрофессиональным программам проводится на основании результатов индивидуального отбора детей, проводимого в целях выявления лиц, имеющих необходимые для освоения соответствующей предпрофессиональной программы творческие способности и физические данные (далее - поступающие).

5. До проведения отбора детей Школа вправе проводить консультации для поступающих.

6. С целью организации приема и проведения отбора детей в Школе создаются приемная комиссия, комиссии по индивидуальному отбору детей, апелляционная комиссия. Составы комиссий утверждаются приказом директора Школы.

7. При приеме детей в Школу директор обеспечивает соблюдение прав граждан в области образования, установленных законодательством Российской Федерации, гласность и открытость работы приемной комиссии, объективность оценки способностей и склонностей поступающих, доступность руководства приемной комиссии на всех этапах проведения приема детей.

8. До начала приема Школа обязана предоставить родителям (законным представителям) возможность в доступной форме ознакомиться с Уставом школы, лицензией на право ведения образовательной деятельности, локальными актами Школы, с учебно-программной документацией и другими документами, регламентирующими организацию и осуществление образовательной деятельности.

9. Не позднее чем за 14 календарных дней до начала приема документов Школа размещает на своем официальном сайте и на информационном стенде Школы следующую информацию и документы с целью ознакомления с ними родителей (законных представителей) поступающих;

- копию устава Школы;
- копию лицензии на осуществление образовательной деятельности (с приложениями);
- локальные нормативные акты, регламентирующие организацию образовательного процесса по образовательным программам в области искусств;
- условия работы приемной комиссии, комиссий по отбору граждан и апелляционной комиссии;
- количество мест для приема детей на первый год обучения (в первый класс) по каждой образовательной программе в области искусств, а также – при наличии – количество вакантных мест для приема детей в другие классы (за исключением выпускного);
- сроки приема документов для обучения по образовательным программам в области искусств в соответствующем году;
- сроки проведения отбора детей в соответствующем году;
- формы отбора детей и их содержание по каждой реализуемой образовательной программе в области искусств;
- требования, предъявляемые к уровню творческих способностей и, в случае необходимости, физическим данным поступающих (по каждой из форм отбора);
- систему оценок, применяемую при проведении отбора в образовательном учреждении; условия и особенности проведения отбора для детей с ограниченными возможностями здоровья;
- правила подачи и рассмотрения апелляций по результатам отбора детей;
- сроки зачисления детей в образовательное учреждение.

10. В рамках установленного на соответствующий год периода приема заявлений о зачислении в учреждение – с 15 апреля до 31 августа – учреждение самостоятельно устанавливает сроки приема заявлений и проведения индивидуального отбора для зачисления в первый класс для обучения по дополнительным предпрофессиональным программам в области искусств, но не более 100 рабочих дней.

11. Индивидуальный отбор осуществляется не менее трех дней.

12. Зачисление поступающих в учреждения для обучения по дополнительным предпрофессиональным программам в области искусств по итогам индивидуального отбора осуществляется в следующие сроки:

- зачисление в первый класс по итогам первичного индивидуального отбора – до 16 июня текущего года,
- зачисление в первый класс по итогам дополнительного индивидуального отбора – до 31 августа текущего года,
- зачисление в порядке перевода или восстановления в течение учебного года – в течение пяти рабочих дней со дня приема заявления и необходимых для зачисления документов.

## **II. Порядок приема заявлений и документов. Приемная комиссия.**

13. Организация приема документов, поступающих осуществляется приемной комиссией Школы (далее - приемная комиссия). Председателем приемной комиссии является руководитель Школы.

14. Комиссия формируется в составе не менее трех человек: заместителя директора Школы по учебно-воспитательной работе, преподавателей Школы. Состав приемной комиссии утверждается приказом директора Школы.

15. Работу приемной комиссии и делопроизводство, а также личный прием родителей (законных представителей) поступающих организует ответственный секретарь, который назначается руководителем Школы.

16. Прием в Школу в целях обучения детей по предпрофессиональным программам в области музыкального искусства осуществляется по заявлению родителей (законных представителей) поступающих.

17. Заявление о приеме предоставляется по форме в соответствии с Приложением № 1 к настоящему Порядку.

18. При подаче заявления родители (законные представители) поступающих предоставляют в приемную комиссию необходимые документы и фотоматериалы в соответствии с Приложением № 2 к настоящему Порядку.

19. Основаниями для отказа в приеме заявления и документов, необходимых для приема в Школу, являются следующие факты:

- заявитель обратился в Школу вне установленных сроков приема заявлений;
- заявитель обратился в Школу в не приемное время;
- за предоставлением услуги обратилось лицо, не являющееся родителем (законным представителем) поступающего;
- в заявлении отсутствуют сведения, необходимые для предоставления услуги;
- заявитель не представил документы и фотоматериалы, указанные в приложении № 2 к настоящему Порядку;



- поступающий не достиг возраста, необходимого для зачисления в Школу на обучение по избранной дополнительной общеобразовательной программе;

- возраст поступающего превышает верхний предел возраста, определенного для зачисления в Школу на обучение по избранной дополнительной общеобразовательной программе;

- в заявлении содержатся нецензурные либо оскорбительные выражения, угрозы жизни, здоровью и имуществу должностного лица или специалиста Школы, а также членов его семьи;

- текст заявления или его части не поддаются прочтению;

- в документах, предоставленных заявителем, содержатся серьезные повреждения, которые не позволяют однозначно истолковать содержание документа;

- сведения, указанные в подлинниках документов, не соответствуют сведениям, указанным в заявлении (сведения о документе, удостоверяющем личность, сведения о фамилии, имени, отчестве (последнее при наличии) поступающего, сведения о дате рождения поступающего).

20. Заявления родителей (законных представителей), а также представленные документы и материалы хранятся в Школе в личном деле поступающего в течение двух месяцев с момента начала приема документов, а в случае зачисления поступающего в Школу – хранятся в личном деле обучающегося в течение всего срока хранения личного дела обучающегося.

21. Прием документов, поступающих с ограниченными возможностями здоровья осуществляется в общем порядке.

### **III. Правила проведения индивидуального отбора детей**

22. Индивидуальный отбор детей проводится в целях выявления лиц, имеющих необходимые для освоения соответствующей предпрофессиональной программы творческие способности и физические данные.

23. Для организации проведения индивидуального отбора детей в Школе формируются комиссии по индивидуальному отбору детей (далее – комиссии по отбору детей). Комиссия по отбору детей формируется по каждой предпрофессиональной программе в области музыкального искусства отдельно.

24. Состав комиссии по отбору детей формируется из числа преподавателей Школы, участвующих в реализации соответствующей предпрофессиональной программы в области музыкального искусства, и утверждается приказом директора Школы. Рекомендуемый количественный состав комиссии по отбору детей – не менее пяти человек, в том числе

председатель комиссии по отбору детей, заместитель председателя комиссии и другие члены комиссии по отбору детей. Секретарь комиссии по отбору детей может не входить в ее состав. В случае отсутствия необходимого числа преподавателей, участвующих в реализации соответствующей предпрофессиональной программы, комиссия по отбору детей может формироваться из числа преподавателей, участвующих в реализации других предпрофессиональных программ в области музыкального искусства.

25. Председателем комиссии по отбору детей назначается работник Школы из числа педагогических работников, имеющих высшее профессиональное образование, соответствующее профилю предпрофессиональной программы в области музыкального искусства. Председателем комиссии по отбору детей может являться директор Школы, его заместители.

26. Председатель комиссии по отбору детей организует деятельность комиссии, обеспечивает единство требований, предъявляемых к поступающим при проведении отбора детей.

27. Секретарь комиссии по отбору детей назначается директором Школы из числа работников Школы. Секретарь ведет протоколы заседаний комиссии по отбору детей, представляет в апелляционную комиссию необходимые материалы.

28. Школа самостоятельно устанавливает сроки проведения отбора детей в течение не менее трех дней.

29. График проведения индивидуального отбора детей, поступающих в Школу, в текущем году утверждается приказом директора Школы.

30. Утвержденный график проведения индивидуального отбора детей, поступающих в Школу, размещается на официальном сайте учреждения в информационно-телекоммуникационной сети Интернет и на информационном стенде, расположенном в помещении учреждения, не позднее чем за пять дней до начала проведения индивидуального отбора.

31. Установленные Школой содержание форм отбора и система оценок должны гарантировать зачисление в Школу детей, обладающих творческими способностями в области музыкального искусства и, при необходимости, физическими данными, необходимыми для освоения соответствующих предпрофессиональных программ в области музыкального искусства.

32. Отбор детей проводится в форме индивидуального прослушивания. Поступающему предлагаются творческие задания, позволяющие определить наличие музыкальных способностей - слуха, ритма, памяти. Виды творческих заданий устанавливаются согласно Приложению № 3 к настоящему Порядку. Дополнительно

поступающий может исполнить самостоятельно подготовленные музыкальные произведения на инструменте (сольную пьесу или вокальное произведение с собственным сопровождением).

33. Школа вправе ежегодно устанавливать минимальное количество баллов по каждой дополнительной предпрофессиональной программе в области музыкального искусства, подтверждающее успешное прохождение процедуры индивидуального отбора для поступления в 1 класс по дополнительным предпрофессиональным программам в области музыкального искусства.

34. Система и критерии оценок, выставляемых комиссией по отбору детей, устанавливаются согласно Приложению № 4 к настоящему Порядку.

35. При проведении индивидуального прослушивания комиссия по отбору детей также осуществляет оценку соответствия физических данных поступающего специфике предпрофессиональной программы (соответствие индивидуального строения руки специфике музыкального инструмента, степень подвижности кистей и пальцев рук, наличие ограничений движения рук, наличие не смыкания голосовых связок у поступающих на программу «Хоровое пение» и т.п.). При выявлении явного несоответствия физических данных, поступающего специфике предпрофессиональной программы, комиссия по отбору может порекомендовать родителям (законным представителям) поступающего обучение на другом инструменте, либо по другой программе.

36. Результаты оценки физических данных поступающего не могут влиять на результаты оценки творческих способностей поступающего.

37. При проведении отбора детей присутствие посторонних лиц не допускается.

38. Индивидуальный отбор поступающих с ограниченными возможностями здоровья организуется Школой с учетом особенностей психофизического развития, индивидуальных возможностей и состояния здоровья указанной категории поступающих. Школа должна создать специальные условия, без которых невозможно или затруднено проведение индивидуального отбора указанных категорий поступающих, а именно:

- проведение индивидуального отбора в учебном помещении на первом этаже здания Школы; для поступающих с ограниченными возможностями здоровья по зрению; присутствие ассистента, оказывающего поступающему необходимую помощь;

- для поступающих, имеющих нарушения опорно-двигательного аппарата: возможность беспрепятственного доступа поступающих в здание Школы и в учебное помещение, в котором проводится индивидуальный отбор поступающих.

39. Решение о результатах отбора принимается комиссией по отбору детей на закрытом заседании простым большинством голосов членов комиссии, участвующих в заседании, при обязательном присутствии председателя комиссии или его заместителя. При равном числе голосов председатель комиссии по отбору детей обладает правом решающего голоса.

40. На каждом заседании комиссии по отбору детей ведется протокол, в котором отражается мнение всех членов комиссии о выявленных у поступающих, творческих способностях. Протоколы заседаний комиссии либо выписки из протоколов хранятся в личном деле обучающегося, поступившего в Школу на основании результатов отбора поступающих, в течение всего срока хранения личного дела.

41. Результаты по каждой форме проведения индивидуального отбора объявляются не позднее трех рабочих дней после проведения приема. Объявление результатов осуществляется путем размещения пофамильного списка-рейтинга с указанием общего балла по сумме оценок, полученных каждым поступающим, на информационном стенде, а также на официальном сайте Школы.

42. Комиссия передает сведения об указанных результатах директору Школы не позднее следующего рабочего дня после принятия решения о результатах отбора.

43. Зачислению в состав обучающихся Школы подлежат поступающие, занявшие в пофамильном списке-рейтинге наивысшие места в рамках контрольных цифр, установленных Школой.

44. Директор издает приказ о зачислении детей в состав обучающихся Школы по результатам индивидуального отбора до 16 июня соответствующего года.

45. Приказ о зачислении в Школу размещается на официальном сайте учреждения в информационно-телекоммуникационной сети Интернет и на информационном стенде, расположенном в Школе, в день его издания.

#### **IV. Подача и рассмотрение апелляции**

46. Родители (законные представители) поступающих вправе подать апелляцию в письменном виде по процедуре и (или) результатам проведения индивидуального отбора в апелляционную комиссию не позднее следующего рабочего дня после объявления результатов отбора поступающих.

47. Состав апелляционной комиссии утверждается приказом директора Школы. Апелляционная комиссия формируется в количестве не менее трех человек из числа педагогических работников Школы, не входящих в состав комиссий по отбору, поступающих в соответствующем году.

47. Апелляция рассматривается не позднее одного рабочего дня со дня ее подачи на заседании апелляционной комиссии, на которое приглашаются родители (законные представители) поступающих, не согласные с решением комиссии по отбору детей.

48. Для рассмотрения апелляции секретарь комиссии по отбору детей в течение одного рабочего дня направляет в апелляционную комиссию протокол соответствующего заседания комиссии по отбору детей.

49. Апелляционная комиссия принимает решение о целесообразности или нецелесообразности повторного проведения отбора поступающих на обучение, родители (законные представители) которых подали апелляцию.

50. Решение принимается большинством голосов членов апелляционной комиссии, участвующих в заседании, при обязательном присутствии председателя комиссии. При равном числе голосов председатель апелляционной комиссии обладает правом решающего голоса.

51. Решение апелляционной комиссии подписывается председателем данной комиссии и доводится до сведения подавших апелляцию родителей (законных представителей), поступающих под роспись в течение одного рабочего дня, следующего за днем принятия решения.

52. На каждом заседании апелляционной комиссии ведется протокол.

53. Повторное проведение отбора детей проводится в течение трех рабочих дней со дня принятия решения о целесообразности такого отбора в присутствии одного из членов апелляционной комиссии. Подача апелляции по процедуре проведения повторного отбора детей не допускается.

#### **IV. Повторное проведение отбора поступающих**

54. Повторное проведение индивидуального отбора поступающих проводится в присутствии одного из членов апелляционной комиссии в течение трех рабочих дней со дня принятия апелляционной комиссией решения о целесообразности такого отбора. Подача апелляции по процедуре проведения повторного отбора детей не допускается.

55. Поступающим, не проходившим индивидуальный отбор по уважительной причине (болезнь или иные обстоятельства, подтвержденные документально), предоставляется возможность пройти отбор в иное время, но не позднее окончания срока проведения индивидуального отбора поступающих, установленного Школой с учетом требований пункта 28 настоящего Порядка.

## **V. Дополнительный прием**

56. При наличии в Школе свободных мест после зачисления, поступающих по результатам индивидуального отбора, Школа может проводить дополнительный прием поступающих

57. Дополнительный прием заявлений родителей (законных представителей) поступающих и индивидуальный отбор для зачисления в первый класс для обучения по дополнительным предпрофессиональным программам в области искусств осуществляется с 16 июня по 31 августа текущего года.

58. Зачисление на свободные места проводится по результатам дополнительного индивидуального отбора.

59. Дополнительный индивидуальный отбор поступающих осуществляется не менее трех дней.

60. Информация о сроках дополнительного индивидуального отбора, поступающих размещается в соответствующем разделе официального сайта Школы в информационно-телекоммуникационной сети Интернет, а также на информационном стенде, расположенном в помещении Школы, в срок не позднее пяти дней до даты проведения дополнительного индивидуального отбора.

61. Дополнительный индивидуальный отбор поступающих осуществляется в том же порядке, что и отбор поступающих, проводившийся в первоначальные сроки.

69. Зачисление поступающих в учреждения по итогам дополнительного индивидуального отбора осуществляется до 31 августа текущего года.

Директору МАУДО Михайловская ДШИ  
Л.Н. Петрушайтис

\_\_\_\_\_

\_\_\_\_\_

(фамилия, имя, отчество заявителя)

Место регистрации (адрес): \_\_\_\_\_

\_\_\_\_\_

Телефон: \_\_\_\_\_

E-mail: \_\_\_\_\_

Документ, удостоверяющий личность: \_\_\_\_\_

№ \_\_\_\_\_

выдан: \_\_\_\_\_

(кем, когда)

\_\_\_\_\_

### ЗАЯВЛЕНИЕ

Я, \_\_\_\_\_,

(фамилия, имя, отчество заявителя)

являющийся родителем, законным представителем поступающего (нужное подчеркнуть)

прошу зачислить \_\_\_\_\_

(фамилия, имя, отчество поступающего)

дата рождения \_\_\_\_\_

на обучение: (отметить V):

- по дополнительной предпрофессиональной программе в области искусств;
- по дополнительной общеразвивающей программе

\_\_\_\_\_

(полное наименование программы в соответствии с уставом учреждения,

\_\_\_\_\_

нормативный срок обучения)

На проведение процедуры индивидуального отбора лиц, поступающих в целях обучения по образовательной предпрофессиональной программе в области искусств, согласен (согласна).

С уставом, лицензией на право ведения образовательной деятельности, дополнительными общеобразовательными программами по видам искусств, правилами поведения, режимом работы учреждения ознакомлен (ознакомлена).

\_\_\_\_\_

(подпись)

\_\_\_\_\_

(инициалы, фамилия)

\_\_\_\_\_

(дата)

В соответствии с Федеральным законом от 27.07.2006 №152-ФЗ «О персональных данных» даю согласие на обработку персональных данных. Согласие на обработку персональных данных прилагается.

Согласен(на) \_\_\_\_\_

(фамилия, имя отчество заявителя)



Я, \_\_\_\_\_,  
(фамилия, имя, отчество заявителя)

даю бессрочное согласие (до его отзыва мною) на использование и обработку моих персональных данных и персональных данных моего ребенка по технологиям обработки документов, существующих в органах местного самоуправления, в следующем объеме: фамилия, имя, отчество, дата рождения, адрес места жительства, серия номер свидетельства о рождении, паспорта. Отзыв настоящего согласия в случаях, предусмотренных Федеральным законом от 27.07.2006 №152-ФЗ «О персональных данных», осуществляется на основании моего заявления, поданного в органы местного самоуправления.

**Перечень**

документов и материалов, необходимых для предоставления услуги «Зачисление в муниципальное учреждение дополнительного образования в области искусств», подлежащих предоставлению заявителем

Категория и (или) наименование предоставляемого документа	Форма предоставления документа	Примечание
<b>Заявление о зачислении в учреждение дополнительного образования в области искусств</b>	Подлинник	Форма заявления приведена в приложении № 1
<b>Документ, удостоверяющий личность заявителя (паспорт)</b>	Подлинник и копия	Документ личного хранения
<b>Документы, подтверждающие полномочия родителя, усыновителя, опекуна, попечителя, из числа следующих:</b>		Документ, подтверждающий представление прав поступающего и представляется в отношении детей до 18 лет, детей-сирот, детей, оставшихся без попечения родителей
- свидетельство о рождении ребенка	Подлинник и копия	-
- решение суда об установлении усыновления (удочерения), о признании отцовства, об установлении факта родственных отношений	Подлинник и копия	-
- решение органа опеки и попечительства об установлении опеки или попечительства	Подлинник и копия	-
<b>Справка об обучении или периоде обучения</b>	Подлинник	Документ предоставляется при подаче заявления и документов для зачисления в учреждение в порядке перевода или восстановления для обучения по дополнительным предпрофессиональным программам в области искусств. Документ должен быть заверен подписью руководителя, печатью образовательной организации, в которой ранее проходил обучение обучающийся
<b>Фотографии поступающего, идентичные и соответствующие возрасту поступающего на момент подачи заявления</b>	-	Фотографии (две штуки) предоставляются в черно-белом или цветном исполнении размером 35 x 45 мм с четким изображением лица строго в анфас без головного убора

**Виды творческих заданий для проведения прослушивания  
с целью отбора детей для обучения по дополнительным предпрофессиональным  
общеобразовательным программам в области музыкального искусства**

I. Спеть заранее подготовленную несложную песню.

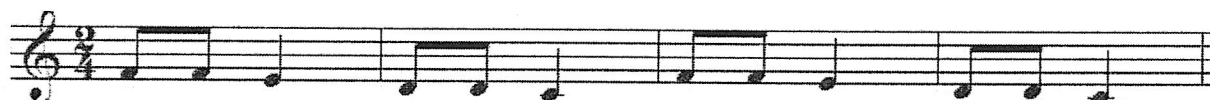
*Примерный репертуарный список*

1. Русская народная песня «Во поле береза стояла»
2. Латвийская народная песня «Солнышко встало»
3. Французская народная песня «Слышишь песню у ворот»
4. Русская народная песня «Как у наших у ворот»
5. Русская народная песня «Со вьюном я хожу»
6. Г. Гладков «Чунга-чанга»
7. Е. Крылатов «Колыбельная медведицы»
8. В. Шаинский «Антошка», «Песенка крокодила Гены», «Когда мои друзья со мной»
9. М. Красев «Маленькой елочке холодно зимой»
10. А. Островский «Спят усталые игрушки»
11. Р. Рустамова «Солнышко лучистое»
12. М. Матшина «Едет-едет паровоз»
13. З. Левина «Неваляшки»
14. А. Филиппенко «По малину в сад пойдем»

II. Повторить (спеть на нейтральный слог) музыкальный фрагмент (попевку), протяженностью до четырех тактов, предварительно исполненный преподавателем.

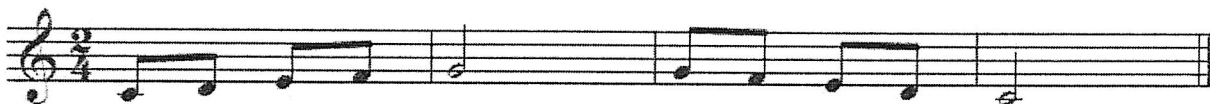
*Примеры музыкальных фрагментов (попевок)*

№ 1



*Та-та-та - та-та-та - та-та-та - та-та-та*

№ 2



*Ля-ля- ля-ля - ля- ля-ля - ля-ля- ля*

№ 3



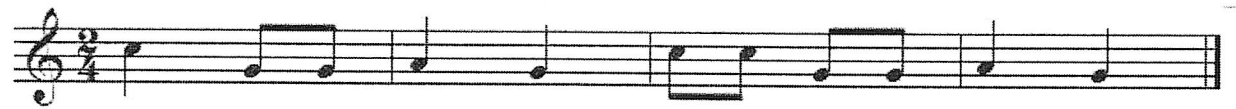
№ 4



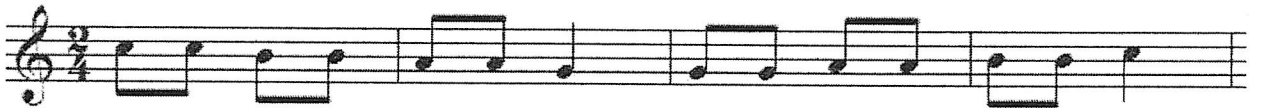
№ 5



№ 6



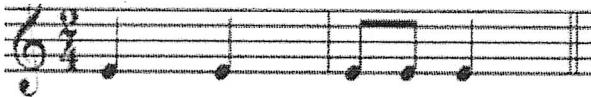
№ 7



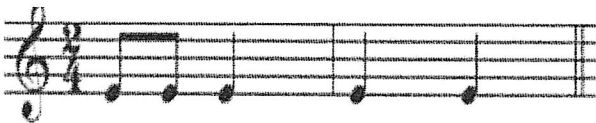
III. Повторить (прохлопать) вслед за преподавателем ритмический рисунок, протяженностью 2-4 такта.

*Примеры ритмических заданий*

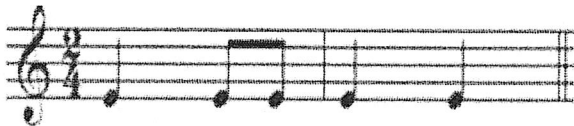
1.



2.



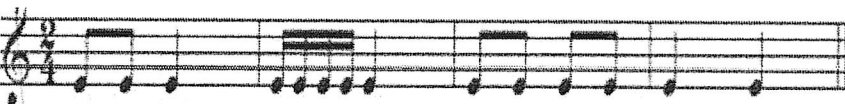
3.



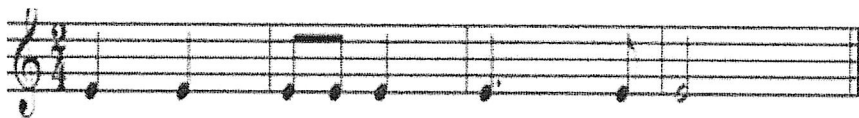
4.



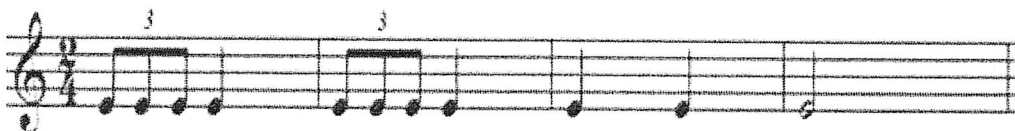
5.



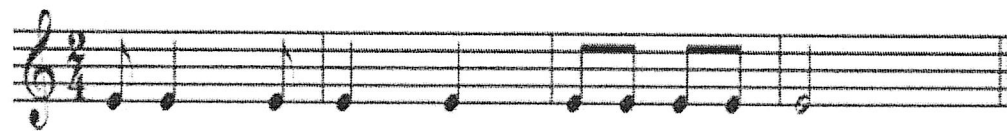
6.



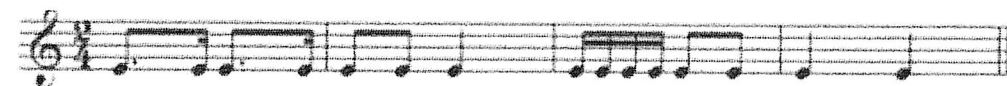
7.



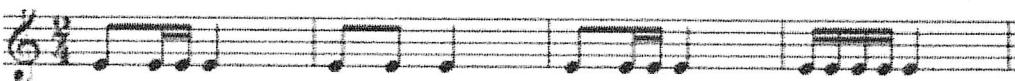
8.



9.



10.



V. Определить на слух количество сыгранных звуков: один, два или много.

VI. Хлопать под музыку в соответствии с громкостью слышаемой музыки: громко, тихо, усиливая или уменьшая громкость.

**Система и критерии оценок, применяемых при индивидуальном отборе детей для обучения по дополнительным предпрофессиональным общеобразовательным программам в области музыкального искусства**

Отбор детей и выявление у них музыкальных способностей происходит в ходе вступительного индивидуального прослушивания. Выполнение творческих заданий оценивается по пятибалльной системе. Баллы выставляются по трем позициям: слух, ритм, память.

При исполнении подготовленного произведения на музыкальном инструменте ребенку выставляется дополнительный балл от 1 до 4.

При подведении итогов комиссия выводит средний балл по сумме всех оценок за выполненные задания в соответствии с критериями оценок.

**Критерии оценок по позициям:  
«музыкально-слуховые представления, ритм, память»**

Балл	Музыкально-слуховые представления	Ритм	Память
<b>5</b>	<ul style="list-style-type: none"> <li>- безупречное воспроизведение мелодической линии и текста при пении песни, подготовленной самостоятельно;</li> <li>- безупречное чистое интонирование музыкальных фрагментов (попевок), предложенных преподавателем с 1 проигрывания;</li> <li>- артистизм, ярко выраженная эмоциональная отзывчивость на музыку;</li> <li>- высокий уровень развития звуковысотного слуха;</li> <li>- четкая дикция.</li> </ul>	<ul style="list-style-type: none"> <li>- безупречно точное повторение ритмического рисунка, предложенного преподавателем с 1 прослушивания;</li> <li>- отличное чувство темпа;</li> <li>- хорошая координация движений, двигательная свобода;</li> <li>- хорошо сформированное ощущение метроритмической пульсации.</li> </ul>	<ul style="list-style-type: none"> <li>- безупречно точное запоминание и воспроизведение музыкальных фрагментов (попевок), предложенных преподавателем с 1 воспроизведения.</li> </ul>
<b>4</b>	<ul style="list-style-type: none"> <li>- допускаются отдельные неточности при воспроизведении мелодической линии и текста при пении песни, подготовленной самостоятельно;</li> <li>- допускаются отдельные неточности при интонировании музыкальных фрагментов</li> </ul>	<ul style="list-style-type: none"> <li>- допускаются небольшие неточности в повторении ритмического рисунка, предложенного преподавателем, исправленные самостоятельно после 1-2 повторений;</li> <li>- возникают небольшие отклонения от темпа;</li> </ul>	<ul style="list-style-type: none"> <li>- при запоминании мелодической линии музыкальных фрагментов (попевок), предложенных преподавателем, допускались отдельные неточности.</li> </ul>

	(попевок), предложенных преподавателем, исправленных с помощью преподавателя; - эмоциональная отзывчивость на музыку.	- скоординированные движения; - возникают небольшие отклонения в ощущении метроритмической пульсации.	
3	- при пении песни, подготовленной самостоятельно, мелодическая линия воспроизведена неверно, с существенными интонационными и ритмическими ошибками; - при воспроизведении музыкального фрагмента, предложенного преподавателем допускаются существенные интонационные ошибки.	- возникают многочисленные ошибки при воспроизведении ритмического рисунка, предложенного преподавателем; - темп неустойчивый; - проблемы с координацией движений.	- при пении песни (попевки), предложенной преподавателем, требуются многократные проигрывания
2	- интонирование отсутствует, песня исполняется декламацией; - не интонирует задания, предложенные преподавателем.	- не может выполнить задания, предложенные преподавателем; - полная дезорганизация движений.	- не может запомнить и выполнить задания, предложенные преподавателем.



ДОКУМЕНТ ПОДПИСАН  
ЭЛЕКТРОННОЙ ПОДПИСЬЮ

СВЕДЕНИЯ О СЕРТИФИКАТЕ ЭП

Сертификат 644336974853228904002341178330791503358059491648

Владелец Петрушайтис Людмила Николаевна

Действителен с 24.01.2023 по 24.01.2024